

## Die Bergarbeitersiedlungen im Steinkohlenrevier Nord-Pas de Calais

### Les Cités Minières du Bassin minier du Nord-Pas de Calais

#### Entstehung und Entwicklung der Siedlungen

Dem Bergbau und den Bergwerksgesellschaften im Revier Nord-Pas de Calais als arbeitskräfteintensiver Industrie stellte zunächst die Landwirtschaft die benötigten Arbeitskräfte zur Verfügung. Um 1810 und entsprechend der industriellen Entwicklung machte der stetige Anstieg der Aktivitäten die Anwerbung neuer Arbeiter erforderlich, die als Bergleute besser ausgebildet waren und dauerhaft angesiedelt werden mussten. Um den Mangel an Wohnraum zu beseitigen, errichteten die Bergwerksgesellschaften Siedlungen – von nun an entstand eine spezifische, zum großen Teil auf die Bergwerke konzentrierte Landschaft, hier und dort folgte die Siedlung dem Abbau unter Tage. Der Bergbau verband zwei grundsätzliche Funktionen: die Förderung und den Wohnraum.

#### Die ursprüngliche Landschaft vor dem Bergbau

Im 18. Jahrhundert bestand die Region im Wesentlichen aus landwirtschaftlich genutztem Gebiet, in dem ländliche Dörfer und einige mittelgroße Städte verteilt waren. Sie verfügte über einige historische Städte (z. B. Valenciennes, Douai und Béthune), die als Verwaltungs-, Handels- und Kulturzentren ihren Einfluss

#### Naissance et Developpement des Cités

La Mine est une industrie de main d'œuvre. Dans un premier temps, le monde agricole du Nord-Pas de Calais fournissait aux compagnies minières des ouvriers issus du monde paysan. Dès 1810 et l'explosion industrielle, le développement croissant de l'activité exige d'attirer, de professionnaliser et d'enraciner durablement une nouvelle population d'ouvriers : les mineurs. Pour pallier le manque de logements sur le territoire, les compagnies minières construisent les cités ouvrières. De là, naît un paysage particulier, en grande partie polarisé sur les puits de mine, disposés çà et là en fonction de l'exploitation du sous-sol. L'exploitation minière associe deux fonctions élémentaires: la production et le logement.

#### Un territoire pré-existant

Au XVIIIe siècle, le territoire était composé essentiellement de terres agricoles ponctuées de bourgs ruraux et de quelques villes moyennes. Il comprend quelques villes historiques (Valenciennes, Douai et Béthune), qui rayonnent en tant que pôles administratifs, commerciaux et culturels. Ces villes sont restées spec-

ausübten. Diese Städte waren indessen an der Entwicklung der Landschaft durch die Urbanisierung aufgrund des Bergbaus kaum beteiligt und sind nur unwesentlich verändert worden (trotz der Veränderung ihres Einflussbereiches durch Industriezentren wie Bruay-la-Buissière oder Lens).

#### Die Urbanisierung durch den Bergbau

Die Landschaft hat sich gemäß der stetigen Steigerung der bergbaulichen Förderung entwickelt. Diese Entwicklung stützte sich in Teilbereichen auf bereits existierende Strukturen, indem sie z. B. die vorhandenen Kommunikationswege nutzte – allerdings ohne ein geregeltes, kontrolliertes Städtewachstums. Die Bergbau-Landschaft ist gekennzeichnet durch eine starke Verstädterung und eine Verdichtung, die der Anlage von Förderanlagen und dem Zuzug einer beachtlich großen Belegschaft, die es unterzubringen galt, geschuldet ist. Diese Abhängigkeit zwischen der Wohnstätte und der Förderung bildete das Fundament für die Verstädterung im Steinkohlenrevier und führte im Ergebnis zu einer Anhäufung von Schachtanlagen, die der Entdeckung neuer Lagerstättenteile in diesem Gebiet folgten.

Jede dieser neuen Örtlichkeiten besaß eine identische Struktur mit:

- einem Bergwerk mit mehreren Schächten und entsprechenden Fördergerüsten, die den Zugang zur Steinkohlenlagerstätte erlaubten
- einer oder mehreren Halden, um das taube Bergematerial abzusetzen
- einem Netz von Eisenbahnlinien an der Tagesoberfläche für den Material- und Kohlentransport (so genannte cavaliers) sowie
- einer oder mehreren Bergmannssiedlungen, um die Bergleute, Ingenieure und Beamte unterbringen zu können.

Zu den Förderanlagen traten weiterverarbeitende Produktionsanlagen wie Kokereien, Kohlenwäschern usw. hinzu. Einige Schachtanlagen lagen isoliert auf dem flachen Land, andere in der Nähe von Städten und entwickelten sich zu Bergbaustädten mit fast 10 000 Einwohnern.

Diese Städtegründungen waren nicht geplant. Die zufällige Anhäufung der Schachtanlagen und Bergmannssiedlungen ließ im



Abb. 1: Wallers. Schachtanlage Arenberg mit der Bergarbeitersiedlung / Fig. 1: Wallers, Fosse d'Arenberg avec cité

tatrices du développement de l'urbanisme minier et en ont été que partiellement transformées (malgré la modification de leur aire d'influence par l'apparition de pôles industriels tels que Bruay-la-Buissière ou Lens).

#### L'urbanisme minier

Le territoire s'est développé selon une logique d'optimisation de la production minière. Ce développement s'est appuyé en partie sur les structures préexistantes par économie de moyens (axes de communication), sans contrôle de la croissance urbaine.

Abb. 2: Übersichtskarte / Fig. 2: Carte générale



### The coal-miners' settlements in the Nord-Pas-de-Calais coal-field

Mining and the mining companies in the Nord-Pas-de-Calais coal-field, as a labour-intensive industry, were first provided with the necessary labour power by the agricultural industry. Around 1810, and as a consequence of industrial development, the continual increase in activities made it necessary to attract new workers who were better trained as miners and who had to

be permanently settled. In order to overcome the lack of housing, the mining companies erected settlements. From now on, a specific landscape largely concentrated on mining emerged; here and there settlement followed the mining activity below ground. Mining combined two basic functions: extraction and living space. The article deals with the emergence and development of the mining settlements, analyzes their typology and evaluates them as the subject of the public relations' work of the mining companies.





Abb. 3: Oignies, Schachtanlage 9/9a und Bergarbeitersiedlung Declercq / Fig. 3: Oignies, fosse 9/9bis et Cité Declercq

Gegenteil noch erhebliche Freiflächen – noch heute sieht man regelmäßig landwirtschaftlich nutzbare Flächen in den Städten; auch liegen zahlreiche Siedlungen an den Grenzen der Gemeinden, die jedoch die Verwaltung ihrer ehemaligen Liegenschaftsbereiche verloren haben.

#### Die Konzessionen und ihre Folgen für die Region

Dieser auf die Förderung ausgerichtete Städtebau wurde dank des vom Staat geduldeten Verwaltungssystems der Bergbaukonzessionen ermöglicht. Das Konzessionssystem erlaubte es dem Unternehmer, all jene Strukturen und Anlagen zu errichten, die er für notwendig erachtete.

Die privaten und selbstständig agierenden Bergwerksunternehmen entschieden danach in souveräner Weise über die Auswahl an notwendigen Einrichtungen innerhalb ihrer Konzessionsgrenzen. Die lokalen Kräfte besaßen hingegen keine Möglichkeit, auf die städtebauliche Entwicklung ihrer Gemeinde Einfluss zu nehmen.

Vor dem Ersten Weltkrieg war das Steinkohlenrevier in 43 Konzessionen eingeteilt, die 18 Bergwerksunternehmen gehörten. Vor dem sich langsam vollziehenden Zusammenschluss zu Gruppen im Jahre 1925 zählte man noch 27 Gesellschaften. Diese Einheiten wurden im Jahre 1946 verstaatlicht und durch neun Bergwerksgesellschaften unter Leitung der Houillères du Bassin Nord-Pas de Calais (HBNPC) ersetzt. Am Ende der 1970er-Jahre und nach vollzogenen Fusionen bestanden nur noch fünf Gesellschaften.

Diese Untergliederung in 43 Konzessionen zog bis zur Verstaatlichung auch eine Einteilung der Region in autonome und miteinander konkurrierende Gebiete nach sich. Die Architektur der Siedlungen war in jedem Sektor eigenständig und un-

L'émergence du paysage minier s'est caractérisée par une forte densification urbaine née de l'implantation de structures productives et de l'arrivée d'une main d'œuvre conséquente qu'il fallait loger. Cette dépendance entre le logement et la production est à la base du développement de l'urbanisme du Bassin minier, fait d'une accumulation de sites d'extraction répartis sur le territoire au gré de la découverte de nouveaux gisements.

Chacun de ces sites était structuré à l'identique avec :

- une fosse comprenant plusieurs puits couronnés par les chevalements qui permettaient l'accès au gisement charbonnier
- un/des terrils, lieu de dépôt des minerais non exploitables
- un réseau de voies ferrées pour le transport du matériel et du charbon en surface (cavaliers)
- une/des cités minières pour loger les ouvriers, ingénieurs et responsables

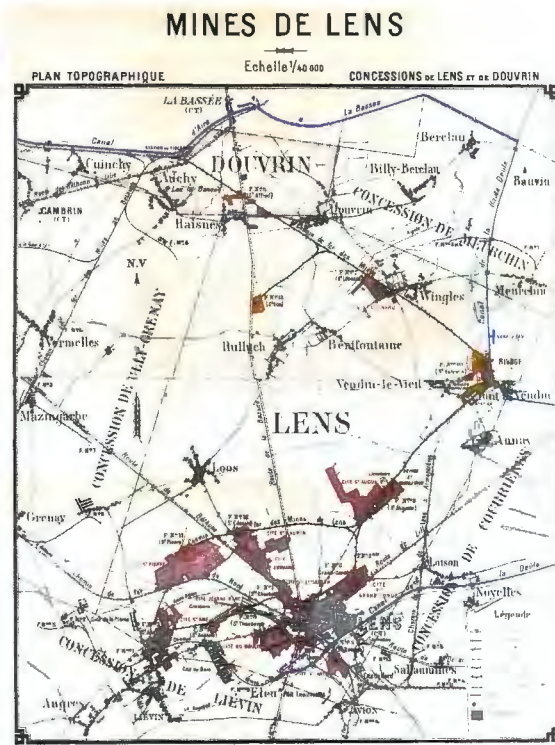
Aux sites d'extraction, s'ajoutent d'autres installations industrielles de valorisation du charbon, comme les cokeries, les lavoirs, etc. Certains sites sont isolés en pleine campagne, tandis que d'autres sont blottis autour de centres urbains, créant des communes minières de près de 10.000 habitants.

Ces créations ne sont pas concertées : l'accumulation aléatoire de sites d'extractions et de cités minières laisse de nombreux vides urbains (on voit régulièrement des terres cultivables en pleine ville) ; de nombreux sites sont à cheval sur plusieurs communes qui perdent la gestion de leur foncier.

#### Un découpage territorial

L'urbanisme centré sur la production était possible grâce au système administratif des concessions minières accordées par l'Etat. Ce système de concessions permettait à l'exploitant minier de gérer comme il l'entendait l'implantation de structures qu'il estimait nécessaire.

Abb. 4: Konzessionskarte der Compagnie des Mines de Lens et Douvrin, 1904 / Fig. 4: Plan de concession de Lens et Douvrin 1904



Les compagnies, privées et autonomes, décidaient donc seules des choix d'aménagements à l'intérieur de la concession. Les pouvoirs locaux n'avaient aucun droit de regard sur le développement urbain de leur commune.

Avant la Première Guerre mondiale, le bassin était découpé en 43 concessions, réparties en 18 compagnies minières. En 1925, avant les regroupements successifs, on dénombre 27 compagnies. Ces compagnies sont nationalisées en 1946, et remplacées par 9 groupes miniers au sein des Houillères du Bassin Nord - Pas de Calais (HBNPC). A la fin des années 70, après des fusions successives, seuls 5 groupes subsistent.

Cette division en 43 unités de production a occasionné un découpage du bassin en territoires autonomes et concurrents et cela jusqu'à la nationalisation. L'architecture des cités, propre à chaque secteur, offre une lisibilité de ce découpage territorial lié à l'exploitation du charbon.

verschiedlich und gewährt deshalb einen guten Einblick in die ehemalige, von der Steinkohlenförderung herrührende territoriale Untergliederung.

#### Von der Arbeiter- zur modernen Siedlung: 150 Jahre Entwicklung von Bergmannswohnstätten

Das Aussehen der städtischen Bergarbeiterwohnung hat sich im Laufe der Zeit entwickelt. Unterschiedliche Siedlungstypen sind entstanden und bilden heute die Gesamtheit der Bergarbeiterwohnungen im Revier Nord-Pas de Calais. Sie reicht vom Einheitshaus als langgestrecktem „D-Zug“ über Siedlungen aus Einfamilienhäusern zu Gartenstädten und modernen Siedlungen.

#### Die „corons“ in Gestalt lang gestreckter, uniformer Reihenhäuser (1825-1890)

Die Bergwerksgesellschaft von Anzin begann in den 1810er-Jahren mit der Errichtung der ersten Bergmannswohnungen. Seit 1825 rationalisierte das Unternehmen den Bau durch die Einführung der ersten Bergmannssiedlungen in Gestalt der „corons“. Mitte des 19. Jahrhunderts setzte sich dieser Typus einer Bergmannswohnung im gesamten Steinkohlenrevier durch und entwickelte sich mit dem Fortschreiten des Abbaus von Osten nach Westen weiter.

#### Die Garantie eines Minimums an Komfort

Zwischen der Straße und dem „Hof“ gelegen, stellt diese Form einer Bergmannswohneinheit zunächst einmal eine sehr wirtschaftliche Form des städtischen Wohnens dar. Die zu einem günstigen Preis abseits der Stadt erworbenen Gelände sollten sich maximal rentieren. Deshalb besitzt der „coron“ die Gestalt einer aneinandergereihten Gruppe von Einzelhäusern, die aus 5 bis 80 kleinen identischen Häusern auf einer engen Parzelle mit einem Netz von Gassen bestehen können. Verschiedene Gemeinschaftseinrichtungen liegen am Eingang der Siedlung. Die Gärten sind winzig und besitzen Flächen zwischen 50 m<sup>2</sup> und 200 m<sup>2</sup>; die Wohnungen verfügen über einen kleinen Zugschnitt (mit Größen zwischen 30 m<sup>2</sup> und 50 m<sup>2</sup>). Der Grundriss der Wohnhäuser veränderte sich im Laufe der Jahre nur wenig: Ein einziges, 16 m<sup>2</sup> bis 25 m<sup>2</sup> großes Zimmer liegt im Erdgeschoss und dient zugleich als Küche sowie als Elternschlafzimmer. Ein bis drei, jeweils 8 m<sup>2</sup> große Schlafzimmer befinden sich im Obergeschoss und sind für die Kinder vorgesehen; den Keller nutzt man zur Lagerung von Kohlen, Kartoffeln und einem Fass Bier, die Toilette befindet sich als kleines Häuschen im Hof hinter dem Haus.

#### Die Verbesserung der Lebensumstände

Zu Beginn der industriellen Revolution war die Arbeiterwohnung ein zentrales Thema politischer Debatten. Die Forderung nach hygienischen Verbesserungen und der Wille, sich die effektivste Belegschaft zu sichern, zwangen die Industrie, die Lebens- und Wohnbedingungen ihrer Arbeiter zu verbessern. Unter Einsatz eingeschränkter Mittel verbesserten sich der Komfort und die sanitären Einrichtungen der Wohnungen allmählich. Die ersten „corons“ zogen indessen Nutzen aus den zahlreichen Erfah-

#### Du Coron à la Cité Moderne : 150 ans d'évolution de l'habitat minier

La morphologie urbaine de l'habitat minier a évolué au cours du temps. Ainsi, différents types de cités composent aujourd'hui l'ensemble de l'habitat minier du Nord - Pas de Calais : les coronas, les cités pavillonnaires, les cités-jardin et les cités modernes.

#### Les coronas (1825 - 1890)

C'est la Compagnie d'Anzin qui, dans les années 1810, lance les premières constructions de logements de mineurs. A partir de 1825, elle rationalise la construction en créant ses premiers modèles de coronas. Au milieu du XIXème siècle, ce type d'habitat s'installe sur l'ensemble du Bassin minier et se développe en suivant l'avancée de l'exploitation d'est en ouest.

#### La garantie d'un confort minimum

Entre la rue et la courée, le coron est d'abord une forme urbaine économique. Les terrains achetés à bon prix à l'écart de la ville sont alors rentabilisés au maximum. Le coron est une forme d'habitat en bande, constitué d'alignements parallèles de 5 à 80 petites maisons identiques sur des parcelles étroites desservies par un réseau de ruelles. Diverses installations communes sont rassemblées à l'entrée du coron.

Les jardins sont exiguës (entre 50 et 200 m<sup>2</sup>) ; les logements de petite taille (de 30 à 50 m<sup>2</sup>). Le plan de la maison évolua peu : une pièce unique au rez-de-chaussée (16 à 25 m<sup>2</sup>) faisait office à la fois de cuisine et de chambre pour les parents ; 1 à 3 chambres à l'étage pour les enfants (de 8 m<sup>2</sup> chacune) ; une cave pour entreposer le charbon, les pommes de terre et le tonneau de bière ; les toilettes sont situées dans une dépendance extérieure.

#### L'amélioration des conditions de vie

Au début de la Révolution Industrielle, le logement ouvrier est au cœur des débats politiques. Ce sont l'émergence des thèses hygiénistes et la volonté de s'assurer le concours d'une main d'œuvre efficace qui incitent les industriels à améliorer les conditions de vie de leurs ouvriers. En dépit de moyens limités, le confort et les conditions sanitaires des logements s'améliorent progressivement. Les premiers coronas tirent parti des nombreuses expériences menées sur le logement ouvrier à la fin du XIXème siècle.

En 1867, le « Coron des 120 d'Anzin-Valenciennes » est présenté à l'Exposition Universelle de Paris, comme étant un modèle de salubrité et de confort pour l'habitat ouvrier. Le coron est préféré aux ensembles de logements collectifs en milieu urbain. Il offrait des alignements clairs et était construit sur terrains secs en dehors des agglomérations. Les maisons saines, carrelées, faciles à ventiler, les puits d'eau potable, les fourneaux et les commodités individuelles, rendaient les coronas beaucoup plus confortables et attractifs que l'habitat rural traditionnel proposé aux ouvriers à l'époque.

#### La rationalisation du coron

Dans les années 1850-1890, en pleine croissance de l'activité minière, le manque de terrains et de logements aboutit à une évolution du coron. Les « barreaux », ou alignements rigides de maisons, sont construits « à la chaîne ». Implantés parallèlement aux



rungen, die man mit dem Arbeiterwohnungsbau am Ende des 19. Jahrhunderts gemacht hatte.

Im Jahre 1867 wurde der „Coron des 120 d'Anzin-Valenciennes“ auf der Weltausstellung in Paris als ein Modell für Hygiene und Komfort im Arbeiterwohnungsbau vorgestellt und den Gemeinschaftswohnungsbauten in den Städten vorgezogen, bot er doch eine klare Anordnung und war auf trockenem Grund und Boden außerhalb der Städte angelegt und errichtet worden. Diese gesunden, gefliesten, leicht zu belüftenden Häuser mit ihren Trinkwasserbrunnen, Backstuben und einem individuellen Lebenskomfort machten die „corons“ sehr viel komfortabler und attraktiver als die traditionellen, auf dem Lande liegenden Wohnstätten, die den Arbeitern zu jener Zeit angeboten wurden.

#### Die Rationalisierung der „corons“

In den Jahren 1850 bis 1890, d. h. in den Jahren der größten Blüte des Bergbaus, führten mangelndes Bauland und fehlende Wohnungen zum Ende der Entwicklung weiterer „corons“. Es folgten die rigide aneinander gereihten „barreaux“ („D-Züge“), die wie an einer Kette parallel zu den Straßen angelegt wurden; auf der Rückseite der Wohnungen waren Gärten angeordnet, dem Haus konnten Nebengebäude angeschlossen sein: Die „barreaux“ übernahmen vereinzelt Gedanken des städtischen Wohnungsbaus.

Da sie rein aus wirtschaftlichen Gründen errichtet wurden, hatten die „barreaux“ nur eine kurze Lebensdauer. Die langen, geraden Hausreihen reagierten sehr sensibel auf Bodenbewegungen; eine Unterteilung der „barreaux“ in kleinere Einheiten ließ sie besser auf Bergsenkungen reagieren. Deshalb wurden Reihen von 60 bis 80 Häusern zunächst unterteilt in Blöcke zu 20 Häusern (wobei Rückseite an Rückseite lag), danach in Blöcke zu acht, zu sechs und zu vier Häusern (immer Rückseite an Rückseite) sowie schließlich zu zwei nebeneinander liegende und aneinander grenzende Wohneinheiten. Trotz der allmählichen Teilung haben die „corons“ ihr bis heute stark wirksames, aneinander gereihtes Erscheinungsbild bewahrt.

Die allmähliche Trennung der Wohneinheiten entsprach auch dem Willen der Bergwerksunternehmen, die einzelnen Bergarbeiterfamilien voneinander zu trennen; die Unternehmen versuchten, die Wohnstätten der Bergleute so weit wie möglich vom Modell einer Gemeinschaftswohnung zu entfernen; letzteres Modell hatten die „utopischen Kollektivist“ des 19. Jahrhunderts angepriesen. So sind die Teilung der „barreaux“ und der allmähliche Übergang einer städtebaulichen Gestalt in Form von „corons“ hin zu einer Siedlung mit getrennt stehenden Einfamilienhäusern technischen, funktionellen und ideologischen Überlegungen geschuldet.

#### Das Musterbeispiel für einen Bergarbeiter-„coron“: „La Cité des Electriciens“ („Die Siedlung der Elektriker“) in Bruay-la-Buissière

Um die Bergleute vom Schacht 1 in Bruay-la-Buissière unterbringen zu können, wurde im Jahre 1856 die „Cité des Electriciens“ als älteste erhaltene Bergarbeitersiedlung im Osten des Steinkohlenreviers konzipiert und 1861 vollendet.

Die meisten Häuser dieser „barreau“-Siedlung sind zur Straße hin orientiert, in Reihen angeordnet, von mäßiger Breite oder aber mit den Rückseiten zueinander errichtet worden. Diese Wohnungen bestehen aus einem bewohnbaren Erdgeschoss so-

ruen avec jardins à l'arrière et dépendances collées à l'habitation, ils adoptent une composition plus urbaine.

Choisie pour son seul caractère économique, la disposition en barreau ne dure pas. Les longues barres rectilignes sont très sensibles aux mouvements du sol et le découpage en unités plus petites permet de répondre au problème des affaissements miniers. Les barres de 60 à 80 habitations sont d'abord fractionnées (20 logements dos à dos), puis regroupées par blocs de 8 habitations, puis de 6, de 4 dos à dos, enfin de 2 mitoyennes. Malgré les fractionnements successifs, les corons ont conservé un fort alignement du bâti.

La séparation progressive des logements répond également à la volonté d'isoler les familles. Les compagnies minières cherchent à éloigner le plus possible l'habitat des mineurs du modèle de logement collectif prôné par les « utopistes collectivistes » du XI-XVIIIème siècle. Ainsi, la fragmentation des barreaux et le glissement progressif de la forme urbaine en corons vers la cité pavillonnaire sont issus de considérations à la fois techniques, fonctionnelles et idéologiques.

#### Exemple de coron: La Cité des Electriciens à Bruay-la-Buissière

Conçue en 1856 et achevée en 1861 pour loger les ouvriers de la Fosse 1 de Bruay-La-Buissière, la Cité des Electriciens est la plus ancienne cité minière conservée dans la partie ouest du Bassin minier.

La plupart des logements de la cité sont mono-orientés, disposés en barreaux, de simple épaisseur, ou positionnés dos à dos. Les logements sont constitués d'un rez-de-chaussée habitable, d'une cave et d'un comble aménageable. Les dépendances (sanitaire, buanderie, clapiers) et le jardin sont situés en façade.

Les murs sont en maçonnerie de briques ordinaires (terre cuite, mur épaisseur de 35 cm + enduit intérieur de 1 cm). La toiture de tuile flamande ancienne est portée par une charpente en chêne (ferme à entrant retroussée et pignons en brique).

Le vocabulaire architectural de façade est simple : linteaux cintrés, pieds-droits des baies marqués par un joint continu (l'encadrement des baies est parfois peint) et corniche en brique. Hormis l'installation d'un réseau d'eau potable, d'un évier en grès et de l'électricité, la Cité des Electriciens n'a quasiment pas évolué depuis sa construction. La conservation des carins (dépendances), des voyettes où la voiture n'a toujours pas accès, a permis à la cité de garder une grande intégrité. Elle est aujourd'hui un témoin exemplaire de l'ambiance architecturale des premières cités minières.

L'adjonction malheureuse de volets roulants, de constructions parasites, d'une batterie de garages mal desservie, ainsi que la démolition de certains « barreaux » sont venues altérer la qualité d'ensemble de la cité. Pourtant, l'irréversible n'a pas été commis et un projet de qualité pourra mettre en valeur son potentiel architectural et paysager, en prenant en compte son intérêt patrimonial majeur.

#### Les cités pavillonnaires (1867-1939)

##### Un nouveau mode d'implantation

Dans les premières cités pavillonnaires, les groupes de maisons sont alignés et disposés à intervalle régulier. La régularité de cette morphologie urbaine s'inspire de celle des corons. Cependant, les pignons ne sont plus aveugles, ils commencent à s'ouvrir, acquérant un véritable statut de façade. L'architecture de ces cités



Abb. 5: Denain, Bergarbeitersiedlung „Cité Chabaud Latour“ / Fig. 5: Denain, Cité Chabaud Latour



Abb. 9: La Sentinelle, Bergarbeitersiedlung „Coron de l'Église“ / Fig. 9: La Sentinelle, coron de l'Église



Abb. 6: Lens, Bergarbeitersiedlung „Cité 2“ / Fig. 6: Lens, Cité 2



Abb. 10: Liévin, Bergarbeitersiedlung „Cité des Marionnettes“ / Fig. 10: Liévin, Cité des Marionnettes



Abb. 7: Bruay-la-Buissière, Bergarbeitersiedlung „Cité du Nouveau Monde“ / Fig. 7: Bruay-la-Buissière, Cité du Nouveau Monde



Abb. 11: Hersin-Coupigny, Bergarbeitersiedlung „Cité de Coupigny“ / Fig. 11: Hersin-Coupigny, Cité de Coupigny

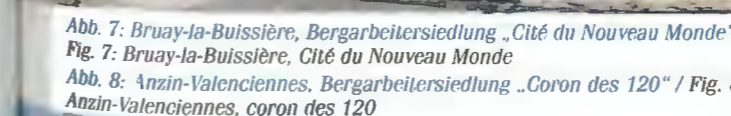


Abb. 8: Anzin-Valenciennes, Bergarbeitersiedlung „Coron des 120“ / Fig. 8: Anzin-Valenciennes, coron des 120



Abb. 12: Waziers, Bergarbeitersiedlung „Cité des Usines“ / Fig. 12: Waziers, Cité des Usines





Abb. 13-17: Bruay. Bergarbeitersiedlung „Cit  des Electriciens“ / Fig. 13-17: Bruay, Cit  des Electriciens

wie einem Keller und einem ausbaubaren Dachgeschoss. Die Nebengebäude (mit den Sanitäreinrichtungen, der Waschküche und dem Kaninchenstall) und der Garten liegen der Fassade gegenüber.



reste rationaliste comme celle des corons, mais le logement gagne en confort. La surface habitable du logement atteint 70 m<sup>2</sup> en moyenne, s'adaptant à la taille des familles. Les dépendances sont construites en série et les jardins sont plus grands.

Die Mauern wurden in normalem Backsteinmauerwerk aus Feldbrandsteinen mit 35 cm Mauerstärke und 1 cm Fugenbreite ausgeführt. Die Satteldachdeckung verwendet alte flämische Dachziegel und wird von einem eichenen Dachstuhl getragen; die Giebel bestehen ebenfalls aus Backsteinen.

In architektonischer Hinsicht ist die Fassade schnell beschrieben: Die Fensterstürze sind korbartig, Blendfelder befinden sich über den Fenstern, die Rahmungen der Fenster- und Türöffnungen sind manchmal mit heller Farbe betont, Ziegelgesimse sind anzutreffen. Mit Ausnahme der Installation einer Trinkwasserversorgung, des Einbaus von Sandstein-Spülbecken und der Einführung von Elektrizität hat sich diese „Cit  des Electriciens“ seit ihrer Erbauung bis heute nicht verändert. Die Erhaltung der Nebengebäude, der Gässchen, die aufgrund ihrer Enge für Autos nicht befahrbar sind, hat dazu geführt, dass die Siedlung in ihrer großen Geschlossenheit überdauert hat. Sie ist heute ein kostbares, beispielhaftes Zeugnis für das architektonische Ambiente in den ersten Bergbausiedlungen.

Das unglückliche Anbringen von Rollläden, störende Anbauten und eine ganze Reihe schlecht angebaute Garagen haben ebenso wie die Zerstörungen einiger „barreaux“-Wohneinheiten die Qualität des Ensembles beeinträchtigt. Dennoch sind keine wesentlichen, unwiederbringlichen Verluste zu beklagen; mit Hilfe eines sorgfältigen Restaurierungsprojekts können das architektonische und landschaftliche Potenzial durchaus in Wert gesetzt und dadurch das sehr große Interesse als Kulturerbe berücksichtigt werden.

### Die Bergarbeitersiedlungen mit Einfamilienhäusern

#### Eine neue Art der Ansiedlung

In den ersten Siedlungen mit Einfamilienhäusern waren die Häusergruppen aneinander gereiht und in regelmäßigen Abständen angeordnet worden. Die Regelmäßigkeit der städtischen Gestaltung orientierte sich dabei an den Bergarbeitersiedlungen der „corons“. Doch wurden die Giebel nicht fensterlos errichtet, sondern begannen sich zu öffnen und erhielten das Aussehen wirklicher Fassaden. Die Architektur dieser Siedlungen blieb letztlich funktional wie die Bergarbeitersiedlungen der „corons“, doch gewannen die Häuser an Komfort und Lebensqualität. Die Wohnfläche der Häuser lag im Durchschnitt bei 70 m<sup>2</sup> und richtete sich nach der Größe der Familie. Die Nebengebäude besaßen gleiches Aussehen, die Gärten waren größer bemessen.

Allmählich und bedingt durch die zunehmende Macht der Bergwerksunternehmen wurde die Architektur durch die Verwendung von unterschiedlichen Ziegeln reicher. Die Fassaden, die früher ein monotones und einförmiges Aussehen hatten, wurden verfeinert und differenzierter. „Aufgeklärte“ Ingenieure arbeiteten mit Profilierungen, führten Rhythmisierungen, formale Wiederholungen und Motivwechsel ein und begannen auch mit Farbe als Dekor- und Unterscheidungselement zu arbeiten.

#### Die großen, weitläufigen Siedlungen

Die Bergarbeitersiedlungen begannen sich jetzt zu strukturieren: regelmäßige Anordnungen der einzelnen Häuser, wirkungsvolle Wiederholungen und die Anlage großer Perspektiven sind kennzeichnend für diese Phase der wachsenden Macht der Bergwerksunternehmen. Die Bergarbeitersiedlungen beanspruch-



Abb. 18: Bruay. Grundriss der Bergarbeitersiedlung „Cit  des Electriciens“ / Fig. 18: Bruay, Plan de la Cit  des Electriciens

Progressivement et en lien avec la mont e en puissance des compagnies, le vocabulaire architectural s'enrichit de mod natures de briques vari es. Les fa ades, autrefois monotones, s'affinent et se diversifient. Les ing nieurs «  clair s » travaillent les mod natures, introduisent des rythmes, des r p titions, des alternances et commencent   utiliser la couleur comme  l ment de d cor et de diff renciation.

#### De grandes cit s horizontales

La cit  se structure : l'implantation r guli re des maisons, les effets de r p titions, la cr ation de grandes perspectives sont emblématiques de cette p riode de mont e en puissance des compagnies. La cit  ouvri re prend de plus en plus d'ampleur dans le paysage. Plus grande et plus a r e que les corons, elle compte fr quemment jusqu'  400 maisons. La taille et l'architecture des logements deviennent un outil de mesure de la puissance d'une compagnie.

En pleine phase d'expansion de l'activit  mini re, dans une p riode o  le travail ne manque pas, le logement est utilis  par les compagnies comme un moyen d'attirer et d'enraciner sa main d' uvre. La maison doit satisfaire les attentes du mineur alors que l'espace urbain et l'organisation spatiale de la cit  sont con us comme des outils de contr le.

La cit  est s par e de la ville, en lien direct avec l'espace de production. Cette localisation est un  l ment qui contribue fortement   l'apparition d'une communaut  sp cifique et d pendante de la mine. Cette culture particuli re d'habiter est encore sensible aujourd'hui chez les « ayants-droit » qui repr sentent pr s de 50% des habitants des cit s.

Parall mement, les pratiques culturelles dans la cit   voluent. Le loisir appar it, associ  aux activit s encadr es par la compagnie.

Les hi rarchies au travail sont respect es dans l'affectation des logements selon leur niveau de confort et leur localisation par rapport   la fosse. Les maisons construites par la compagnie sont lou es   bas prix et leur entretien,   la charge des habitants, est r guli rement surveill .





Abb. 19: Sallaumines, Bergarbeitersiedlung „Cit  13-15“ / Fig. 19: Sallaumines, Cit  13-15



Abb. 23: Bruay-la-Buissiere, Bergarbeitersiedlung „Cit  5bis et 30“ / Fig. 23: Bruay-la-Buissiere, Cit  5bis et 30



Abb. 20: Douai, Bergarbeitersiedlung „Cit  de la Feronniere“ / Fig. 20: Douai, Cit  de la Feronniere



Abb. 24: Waziers, Bergarbeitersiedlung „Cit  Berce Gayant“ / Fig. 24: Waziers, Cit  Berce Gayant



Abb. 21: Bruay-la-Buissiere, Bergarbeitersiedlung „Cit  des Musiciens“ / Fig. 21: Bruay-la-Buissiere, Cit  des Musiciens



Abb. 25: Berlin, Bergarbeitersiedlung „Cit  des Soeurs“ / Fig. 25: Berlin, Cit  des Soeurs

Abb. 22: Berlin, Bergarbeitersiedlung „Cit  Jeanne d'Arc“ / Fig. 22: Berlin, Cit  Jeanne d'Arc

Abb. 26: Qui vrechain, Bergarbeitersiedlung „Cit  du puits n 2“ / Fig. 26: Qui vrechain, Cit  du puits n 2



## MEISTERWERKE BERGBAULICHER KUNST UND KULTUR

Nr. 126

Mosaiken von Auguste Labouret (1871-1964) im Bahnhof von Lens, 1926



die Darstellung der flachen Filzhelme – finden auch die Bergleute und die im Revier lebenden und arbeitenden Menschen Erwähnung.

Labouret will seine Mosaiken als „Basis-Informationen“ für den Reisenden verstanden wissen. Damit hat er einen Gedanken in künstlerischer Weise umgesetzt, wie man ihn auch in Deutschland z. B. in den Bahnhofsgebäuden von Herne und Bad Friedrichshall vorfinden kann, bei denen eine Industrielandschaft mit ihren Förderanlagen als Glasmalerei bzw. Bergleute als Putzmalereien zur Dekoration anzutreffen sind. Die Mosaiken in Lens belegen diese enge, untrennbare und alle Bereiche im nordfranzösischen Steinkohlenrevier beherrschende Symbiose zwischen Industrie und Umwelt in den 1920er-Jahren, die bis in die 1980er-Jahre andauert hat. Heute sind sie wertvolle Belege für und Erinnerungen an eine vergangene Zeit. Symptomatisch erscheint der Vorgang, dass die den Innenraum der Empfangshalle einst beherrschenden und prägenden Mosaiken durch die modernen Schaltereinbauten in ihrer Wirkung stark und unangemessen zurückgedrängt worden sind: Dies ist als eine signifikante Zeiterscheinung und als offensichtlicher Bruch mit einer fast drei Jahrhunderte lang andauernden Kulturepoche zu verstehen.

Dans la gare de Lens se trouve un chef d'oeuvre d'art témoignant la relation entre la région, la vie quotidienne et l'industrie minière. Cette gare SNCF fut complètement détruite durant la Première Guerre Mondiale. Elle est reconstruite en 1926 par l'architecte Urbain Cassan, élève de Le Corbusier. L'architecture de la gare reconnue comme un des édifices les plus emblématiques de mouvement Art Déco, évoque la forme d'une locomotive. Lors de son inauguration, cette gare très moderne pour l'époque fait l'objet de nombreuses critiques. À l'intérieur on découvre des mosaïques aux formes géométriques d'inspiration cubiste dont l'auteur est Auguste Labouret. On imagine que, tout comme le bâtiment de la gare, elles ont dû choquer par leur modernité. À travers ses mosaïques, l'artiste témoigne de sa foi dans le progrès et rend hommage au travail des mineurs et à l'industrie minière.

#### LITERATUR:

Guide du visiteur, hrsg. v. Office de Tourisme Artois-Gohelle, Communauté d'Agglomération de Lens-Liévin, Région Nord Pas-de-Calais, Lens 2007, S. 28; Gares de banlieu, in: L'Architecture d'aujourd'hui 8, 1936, S. 26-32; Cassan, Urbain: Hommes, Maisons, Paysages: Essais sur l'Environnement Humain, Paris 1946; Day, GINETTE: Auguste Labouret (1871-1964): Maître verrier, maître mosaïste, in: Gauheria 2005, Nr. 57, S. 23-34.

Foto: Deutsches Bergbau-Museum Bochum

Prof. Dr. Rainer Slotta, Bochum

ten in der Landschaft immer mehr Flächen, größer und weitläufiger als die Bergarbeitersiedlungen der „corons“ zählten sie oft bis zu 400 Häuser. Der Zuschnitt und die Architektur der Wohneinheiten wurden zum Maßstab für die Kraft und Bedeutung des Unternehmens.

In dieser Phase der größten Blüte des Bergbaus, in der es nicht an Arbeit mangelte, nutzten die Bergwerksunternehmen die attraktiven Wohnungen sowohl als Mittel zur Anwerbung von Bergleuten als auch zu deren Bindung an das Unternehmen. Das Wohnhaus sollte den Bedürfnissen des Bergmanns entsprechen, während die stadähnliche Anlage und die räumliche Organisation der Siedlung als Kontrollinstrumente verstanden wurden.

Die Bergarbeitersiedlungen lagen abgetrennt außerhalb der Stadt, waren aber unmittelbar mit dem Bergwerk verbunden. Diese örtliche Situation führte zwangsläufig zur Herausbildung eines spezifischen Gemeinwesens, das vom Bergwerk abhängig war. Die besondere Wohnkultur ist auch heute noch bei den so genannten Anspruchsberechtigten zu spüren, die mehr als 50 % aller Siedlungsbewohner ausmachen.

Dementsprechend haben sich die kulturellen Aktivitäten in den Bergarbeitersiedlungen entwickelt, und es entstand ein Freizeitverhalten, das mit den angebotenen Aktivitäten der Bergwerksunternehmen korrespondierte.

Die Funktionshierarchien der Siedlungsbewohner, die sie bei ihrer Arbeit im Bergwerk einnahmen, wurden bei der Bereitstellung von Wohnraum berücksichtigt und drückten sich im Komfort und in der Lage des Hauses aus: Je höher der Mieter in der Arbeitshierarchie stand, desto näher lag das Haus zur Schachtanlage. Die von den Bergwerksunternehmen errichteten Häuser wurden zu niedrigen Preisen vermietet, die Bauunterhaltung, die den Bewohnern oblag, wurde regelmäßig kontrolliert.

#### „Stadt“-Teile

Grundsätzlich betrachtet, sind die Siedlungen mit Einfamilienhäusern monofunktional, d. h. nur auf das Wohnen zugeschnitten und nicht mit ausreichenden Gemeinschaftseinrichtungen ausgestattet. Jedoch gibt es einige Ausnahmen. Einige Bergwerksunternehmen versuchten, Elemente einer „klassischen“ städtischen Struktur einzuführen, d. h. Plätze, hierarchisch angeordnete Wege, Baumalleen usw., sowie Gemeinschaftseinrichtungen vorzusehen. Als bestes Beispiel für derartige Maßnahmen gilt die Siedlung der Compagnie de Lens et de Béthune (Sektor Grenay), die um 1890 sowohl Kirchen und Schulen als auch Sozialgebäude wie ein Ambulatorium, eine Haushaltsschule und einen Festsaal usw. errichtete.

#### Die Schäden des Ersten Weltkriegs

Fast alle Bergarbeitersiedlungen im Revier von Lens und im westlichen Revier von Douai wurden während des Ersten Weltkriegs vollkommen zerstört. Von 1918 bis 1928 wurde ein Großteil fast identisch wieder aufgebaut, manchmal sogar wie in den Grubenfeldern der Compagnie de Lens et Béthune erweitert.

#### Das Musterbeispiel für eine Siedlung mit Einfamilienhäusern – die Bergarbeitersiedlung Soult Ancienne in Fresnes-sur-Escaut

Diese Ansiedlung besitzt im Grundriss ein rechtwinkliges Raster und wirkt durch ihre strenge Wiederholung der Einzelelemente. Die Siedlung besteht aus Häusern, die immer vier Wohneinheiten

#### Des « morceaux » de ville

De manière générale, la cité pavillonnaire est monofonctionnelle, focalisée sur le logement, avec une insuffisance d'équipements collectifs. Toutefois, quelques expérimentations font exception. En effet, certaines compagnies tentent d'introduire des éléments d'une structure urbaine classique (places, voies hiérarchisées, alignements d'arbres ...) et des équipements collectifs. L'exemple le plus remarquable est celui des Compagnies de Lens et de Béthune (secteur de Grenay) qui construisent dès 1890 des églises, des écoles et des bâtiments destinés aux œuvres sociales (dispensaire, école ménagère, salle des fêtes ...).

#### Les ravages de la Grande Guerre

La quasi totalité des cités de l'agglomération de Lens et de l'ouest de l'agglomération de Douais est rasée pendant la Première Guerre mondiale. De 1918 à 1928, un grand nombre sont reconstruites à l'identique, parfois agrandies notamment dans les concessions des Compagnies de Lens et de Béthune.

#### Exemple de cité pavillonnaire : La Cité Soult Ancienne à Fresnes-sur-Escaut

L'implantation du bâti respecte l'orthogonalité et une stricte répétitivité. La cité est composée de logements groupés par quatre. Les habitations sont alignées, chaque entrée correspond à l'un des quatre murs pignons, ce qui constitue une originalité puisqu'en général, les groupes de 4 logements sont constitués de maisons d'angle, disposées en carré.



Abb. 27: Soult, Grundriss der Bergarbeitersiedlung „Cité Soult Ancienne“ / Fig. 27: Soult, Plan de la Cité Soult Ancienne

Abb. 28: Ancienne, Ansicht. Grundrisse und Schnitt eines Hauses in der Bergarbeitersiedlung „Cité Soult“ / Fig. 28: Ancienne, Plan de Maison de Cité Soult Ancienne

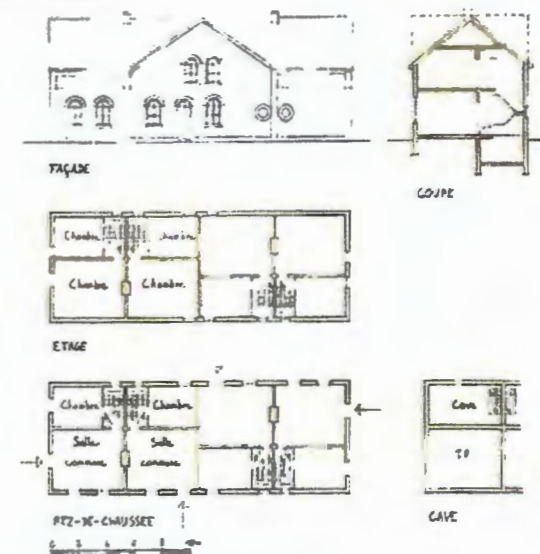






Abb. 29: Soutl, Bergarbeitersiedlung „Cité Soutl“ vor der Sanierung / Fig. 29: Soutl, Cité Soutl avant les rénovations



Abb. 30: Soutl, Bergarbeitersiedlung „Cité Soutl“ während der Sanierung / Fig. 30: Soutl, Cité Soutl pendant les rénovations



Abb. 31: Soutl, Bergarbeitersiedlung „Cité Soutl“ nach der Sanierung / Fig. 31: Soutl, Cité Soutl après rénovations

L'architecture du logement utilise un langage rationaliste dont le seul motif est celui des matériaux de construction : la brique pour les murs et l'ardoise pour les toitures. Le plan du logement est proche de celui des premiers corons, c'est-à-dire une salle commune au rez-de-chaussée ouvrant directement sur l'extérieur et 3 chambres, dont 2 mansardées. A proximité de la Cité Soutl Ancienne, se trouvent d'autres cités minières construites après 1945, un centre de soins de la Sécurité Sociale Minière d'une architecture remarquable, non loin du centre-ville avec la place de la mairie et le parc Joliot-Curie. La Cité Soutl Ancienne bénéficie d'un environnement d'une qualité environnementale exceptionnelle puisque les anciennes friches industrielles avoisinantes ont fait l'objet d'opérations de requalification. Des espaces tels que le Site Sabatier, la Mare à Goriaux, le Lavoir Rousseau, l'Étang d'Amaury, la base de loisirs de Chabaud-Latour et l'ancienne Fosse Ledoux sont un atout considérable à la fois pour la qualité de vie de la cité, pour le bassin minier et pour la région toute entière. Ces grands espaces verts et diversifiés complètent la palette riche qu'offre le Parc Naturel Régional Scarpe-Escaut dans les domaines de la protection de la nature et des loisirs.

beinhalten. Die Häuser stehen in einer Reihe, jeder Eingang entspricht einem der vier Mauergiebel, was eine Besonderheit darstellt, denn in der Regel bestehen diese Vierfamilienhäuser aus Eckhäusern, die in einem Viereck angeordnet sind. Die Architektur der Häuser ist auf die Wohnfunktion ausgerichtet, die einzigen Zierelemente sind die Baumaterialien: Ziegelstein wurde für die Mauern und Schiefer für die Dächer verwendet. Der Grundriss der Wohneinheiten ähnelt dem der ersten Bergarbeitersiedlungen der „corons“, d. h. ein großes Zimmer liegt im Erdgeschoss (mit dem Zugang nach außen) und drei Schlafzimmer, davon zwei Mansardenzimmer, befinden sich im Dachgeschoss. In der Nähe der Bergarbeitersiedlung von Soutl Ancienne befinden sich weitere Bergbausiedlungen, die allerdings nach 1945 erbaut wurden, sowie ein in architektonischer Hinsicht bemerkenswertes Rehabilitationszentrum der Bergbausozialversicherung (Sécurité Sociale Minière) in der Nähe der Stadtmitte von Fresnes-sur-Escaut mit seinem Rathausplatz und dem Park Joliot-Curie. Die Bergarbeitersiedlung von Soutl Ancienne profitiert von ihrer außergewöhnlichen Umgebung, denn die benachbart gelegenen, alten Bergbaubrachten wurden zurückgebaut und rekultiviert. Diese Örtlichkeiten, z. B. die Site Sabatier, der See von Goriaux, der Lavoir Rousseau, der Etang d'Amaury, die Freizeitanlage in Chabaud-Latour und die ehemalige Schachanlage Ledoux stellen einen großen Wert für die Lebensqualität nicht allein der Bergarbeitersiedlung sondern auch des Reviers und der gesamten Region dar. Die großen, unterschiedlichen Grünflächen vervollständigen das reiche Angebot, das der Naturpark Scarpe-Schelde im Hinblick auf den Naturschutz und die Freizeitgestaltung bietet. Im näheren Umfeld zieht die Bergbausiedlung Nutzen aus der Nachbarschaft zum Landschaftspark Joliot-Curie und der unmittelbaren Nähe zur Schelde. Zunächst der Zerstörung preisgegeben, wurde diese Siedlung dank des politischen Willens der Stadt und des Engagements von Partnern, die das hohe städtische, architektonische, landschaftliche und städtebauliche Potenzial erkannten (z. B. die Mission Bassin Minier Nord-Pas de Calais sowie die Denkmalschutzbehörde des Départements Nord), gerettet. Heute im Besitz von „Parténord Habitat“ ist die Bergarbeitersiedlung strengen architektonischen Erhaltungsvorschriften unterworfen, um eine qualitätsvolle Restaurierung zu ermöglichen.

**Die Gartenstädte**

Die funktionelle Organisation der Gartenstadt entstand aus dem Bemühen, das Wachstum der Siedlungen zu kontrollieren und die vielfältigen städtebaulich wirksamen Eigenschaften wie Wohnflächen, Wohneinheiten, Straßennetze und Gemeinschaftseinrichtungen zu steuern. Mit der Gartenstadt versuchte man, ein neues Gleichgewicht zwischen der Stadt und der Natur zu definieren, indem man neuartige hygienische Prinzipien anwandte, um „in der Stadt die Lebensbedingungen und das Gleichgewicht wiederzugewinnen, das der Mensch in der Natur findet“ – hierzu zählten der Einbezug der Flora, frischer Luft, sauberen Wassers und von Licht. Ebenezer Howard (1850-1928) schlug als Protagonist der Gartenstadtidee vor allem vor, dass eine besondere Aufmerksamkeit der landschaftlichen Qualität der städtischen Ensembles ge-



Abb. 32: Evin-Malmaison, Bergarbeitersiedlung „Cité Cornuault“ / Fig. 32: Evin-Malmaison, Cité Cornuault

widmet werden und die Straßenführung gebogen sein sollte. Das hohe internationale Interesse und die Übernahme dieser Gedanken führten dazu, dass dieses neuartige Schema und die innovative Städtebauteorie sehr schnell zahlreiche Interpretationen und Anwendungen erfuhren.



Abb. 33: Grenay, Bergarbeitersiedlung „Cité des Jardins“ / Fig. 33: Grenay, Cité des Jardins



Abb. 34: Douai, Bergarbeitersiedlung „Cité de la Clochette“ / Fig. 34: Douai, Cité de la Clochette

Dans un environnement beaucoup plus proche, la cité profite du contact avec le parc paysager Joliot-Curie et de la proximité immédiate de la rivière l'Escaut. D'abord vouée à la démolition, cette cité a été sauvée grâce à une volonté politique municipale affirmée et à l'implication de partenaires conscients de son fort potentiel urbain, architectural, paysager et patrimonial (Mission Bassin Minier Nord-Pas de Calais, Service Départemental du Nord de l'Architecture et du Patrimoine ...). Propriété de Parténord Habitat, la cité a fait l'objet de prescriptions architecturales rigoureuses pour permettre une restauration de qualité.

**Les cités-jardin (1904-1939)**

L'organisation fonctionnelle de la cité-jardin révèle le souci de mettre en place un contrôle de la croissance par une gestion des multiples caractéristiques urbaines (densités, logements, réseaux et équipements). La cité-jardin tente de définir un nouvel équilibre entre la ville et la nature en instaurant les principes modernes d'hygiène afin de « retrouver à la ville les conditions de vie



Abb. 35: Vieux-Condé, Bergarbeitersiedlung „Cité Taffin“ / Fig. 35: Vieux-Condé, Cité Taffin





Abb. 36: Raismes, Bergarbeitersiedlung „Cité du Pinson“ / Fig. 36: Raismes, Cité du Pinson

Die Bergmannswohnung im Revier Nord-Pas de Calais übernahm diese Theorie nur in gewissem Maße. Der Franzose Benoît-Levy, ein Zeitgenosse von Ebenezer Howard, schlug den Direktoren der französischen Bergwerksunternehmen den Bau von „industriellen“ Gartenstädten vor und behielt vom Konzept der „Gartenstadt“ nur das ländliche Erscheinungsbild bei. So unterscheiden sich die von den Bergwerksunternehmen erbauten Gartenstädte von den Siedlungen mit Einfamilienhäusern hauptsächlich in der Form und der Gliederung der Wege, in einer geringeren Bebauung (nur 15 bis 20 Häuser pro Hektar), in einer variableren Anordnung der Häuser auf einer Parzelle, in einer größeren Bedeutung der Gärten und in einem allgemein höheren Komfort sowohl am Außenbau wie im Hausinneren. Tatsächlich sind die realisierten Gartenstädte im Revier Nord-Pas de Calais das Produkt einer Verbindung zwischen der humanistischen Vision von Ebenezer Howard und den paternalistischen und an der Produktion ausgerichteten Vorstellungen der Bergwerksunternehmen.

#### Die Compagnie des Mines de Douges geht neue Wege

Als Ebenezer Howard im Jahre 1904 sein Konzept der Gartenstädte zu popularisieren versuchte, war die Compagnie des Mines de Douges die erste, die Siedlungen nach diesem Modell errichtete. Sie baute zwischen 1904 und 1914 die vier Gartenstädte Bruno, Promper, Darcy und Margodillot. Sehr schnell folgte die Compagnie de Lens et d'Anzin diesem Beispiel. Besonders in der Zwischenkriegszeit beschäftigten sich die Bergwerksunternehmen mit diesem ambitionierten Bauvorhaben eines neuen Typs von Bergarbeitersiedlungen. Die Gartenstädte bereicherten die bislang bekannten städtebaulichen und architektonischen Formen in außergewöhnlicher Weise, da sie den Außenanlagen und ganz generell dem Lebensumfeld der Bergleute eine größere Aufmerksamkeit widmeten.

#### Ein der Handlungsweise der Bergwerksunternehmen angepasstes Konzept

Zwei Hauptfaktoren erklären die Anwendung und Übernahme der Gestaltungsprinzipien von Ebenezer Howard auf die Bergarbeiterwohnung. Zunächst entsprachen diese Gartenstädte, indem sie eine von den Städten unabhängige städtebaulichen Entwicklung vorschlugen, vollkommen der Grundsatzpolitik der Bergwerksunternehmen: der Bildung von eigenständigen „Wohn-Enklaven“ abseits der Städte, der Bindung der Bergleute an die Schachtanlagen und deren Isolierung vom öffentlichen Leben. Außerdem profitierten die Bergbauunternehmen in den Jahren zwischen den beiden Weltkriegen durch den Bau dieser attrak-

et d'équilibre que l'homme trouve dans la nature » - introduction du végétal, air pur, eau propre, lumière.

Ebenezer Howard propose notamment qu'une attention particulière soit portée à la qualité paysagère des ensembles urbains et que le tracé des rues soit sinueux. Par sa répercussion internationale, ce nouveau schéma et cette nouvelle théorie urbaine donnent très rapidement naissance à de nombreuses interprétations et appropriations.

L'habitat minier du Nord - Pas de Calais n'explore ces théories qu'à une certaine échelle. Le Français Benoît-Levy, contemporain de Ebenezer Howard, propose la réalisation de cités-jardin « industrielles » aux dirigeants des charbonnages français, ne gardant du concept de « ville-jardin » que son apparence paysagère. Ainsi, les nouvelles cités-jardin construites par les compagnies minières se différencient des cités pavillonnaires essentiellement par la forme et la hiérarchisation des voies, une densité plus faible (15 à 20 logements à l'hectare), un positionnement plus varié des maisons sur la parcelle, une importance plus grande donnée au jardin et au confort en général, à l'extérieur comme à l'intérieur du logement. En réalité, les cités-jardins du Bassin minier Nord-Pas de Calais sont surtout le produit d'un mariage entre la vision humaniste de Ebenezer Howard et les thèses paternalistes et productivistes des compagnies minières.

#### La Compagnie de Douges ouvre la voie

Dès 1904, au moment même où Ebenezer Howard cherche à vulgariser son concept de cité-jardin, la Société des Mines de Douges est la première à construire en France des cités sur ce modèle. Elle réalise entre 1904 et 1914 quatre cités-jardin : les Cités Bruno, Promper, Darcy et Margodillot. Elle est très rapidement suivie par les Compagnies de Lens et d'Anzin. C'est surtout dans la période d'entre-deux guerres que les compagnies minières se lancent dans un programme ambitieux de construction de ce nouveau type d'habitat. Les cités-jardin apportent un extraordinaire enrichissement des formes urbaines et architecturales, une attention accrue portée aux espaces extérieurs et au cadre de vie du mineur en général.

#### Un concept adapté aux politiques des compagnies minières

Deux facteurs principaux expliquent l'appropriation et l'adaptation des principes d'Ebenezer Howard à l'habitat minier. Tout d'abord, en proposant un développement urbain indépendant des villes, les cités-jardin sont parfaitement adaptées à la poli-

Abb. 37: Méricourt, Bergarbeitersiedlung „Résidence du Parc“ / Fig. 37: Méricourt, Résidence du Parc



tiven Städte, weil sie in einer Zeit der Produktionsintensivierung wertvolle Arbeitskräfte anziehen und festhalten konnten.

Die Zerstörungen durch den Ersten Weltkrieg spielten ebenfalls eine entscheidende Rolle bei der Entwicklung der Gartenstädte. Die Konsequenzen des Krieges waren schwerwiegend: die Gebiete um Lens und Douai lagen zwischen 1914 und 1918 in der Frontlinie und wurden dadurch weitgehend zerstört. In der Nachkriegszeit musste entschieden werden, ob die kulturelle Identität der zerstörten Region bewahrt oder die Möglichkeit zur Modernisierung der Wohnverhältnisse genutzt werden sollte. Eine große Zahl der Siedlungen ist in identischer Gestalt wieder aufgebaut worden, indem man die alten Gebäude, die mehr oder weniger intakt geblieben waren, wiederverwendet hat. Einige Unternehmen folgten beim Wiederaufbau der Wohnungen allerdings auf die Zukunft ausgerichteten, modernen Konzeptionen und favorisierten das Modell der Gartenstädte. Beim Bau dieser damals avantgardistischen Siedlungen zeigten die Unternehmen ihre ganze Macht und Dynamik.

In der Zwischenkriegszeit intensivierte sich die Steinkohlenförderung. Zahlreiche Schachtanlagen wurden neu angelegt, jede Neuanlage war mit umfangreichen Wohnungsbauprogrammen verbunden. In diesem Zusammenhang erhielt die Rentabilität Vorrang gegenüber der formalen Erneuerung – ein Vorgang, der sich in ganz konkreter Weise in der Anhäufung von großen Siedlungen und in einer außerordentlichen Standardisierung der Einzelgebäude dokumentiert. Dieser sehr verbreitete Typ von Bergarbeitersiedlungen ist charakterisiert durch die Häufung besserer Häuser, einem wie „zufällig“ verlaufenden Wegenetz und einem starken Wechsel von unterschiedlich gruppierten Haustypen. Die Vorteile der Gartenstadt manifestierten sich in Annehmlichkeiten innerhalb einer Landschaftsgestaltung.

#### Eine „malerische“ Architektur

Das Prinzip der Gartenstadt kennt keine festen Regeln für die architektonische Gestaltung der Gebäude, denn bei ihr handelt es sich vor allem um einen städtebaulichen Organisationsprozess. Aber als sich Architekten mit der Konzeption der Bergbausiedlungen zu beschäftigen begannen, wurde ihre Aufmerksamkeit sehr schnell auf die Wegeführung und den Umgang mit öffentlichen Plätzen gelenkt, indem sie die neue Architekturkonzeption durch eine Verbindung von Komfort und Ästhetik stärkte. Mehr als zuvor wurde die äußere Gestalt der Häuser radikal verändert und der Akzent auf die Unterschiedlichkeit der Häuser gelegt – damit waren sie Werkzeuge der Bergwerksunternehmen zur Differenzierung und Anwerbung. Die Wohnhäuser unterscheiden sich in ihren Fassaden und Dächern, Originalität und Phantasie finden Eingang: die Baukörper werden stärker als zuvor untergliedert, eine Vielfarbigkeit der Ziegelstein-Friese ist zu beobachten, die Dächer werden mit vier Dachflächen ausgestattet, welche die Giebel und Fassaden weit überragen.

Die Palette der eingesetzten Baumaterialien wird durch die Verwendung von Beton, Zementputz, Kalkstein, Silikatfarbe usw. erheblich bereichert. Geboren aus dem Willen, mit dem Rationalismus der Einfamilienhäuser zu brechen, hat sich ein „malerischer“ Gestaltungsstil durch die Nutzung von Dekorationsmomenten ausgebildet, der auf Formen zurückgriff, die in der Region Nord-Pas de Calais bekannt und heimisch waren. Dies belegen u. a. die Schmuckformen der Fenster, die „falschen“ Säulen aus Zement (anstelle von Haustein) und die Verwendung von Mahlsteinen.

tique foncière que mènent les compagnies : création d'enclaves foncières, maintien des mineurs à proximité de la fosse et éloignement de la vie publique. En outre, la construction de cités attractives entre les deux guerres, permet aux compagnies d'attirer et de fidéliser une main d'œuvre précieuse dans une période où s'intensifie la production.

Les destructions engendrées par la Première Guerre mondiale joueront également un rôle décisif dans le développement des cités-jardin. Les conséquences du conflit sont très lourdes : traversés par la principale ligne de front de 1914 à 1918, le Lenois et une partie du Douaisis sont dévastés. Au lendemain de la guerre, les politiques de reconstruction sont partagées entre la nécessité de préserver l'identité culturelle des territoires dévastés et l'opportunité de moderniser l'habitat. Un grand nombre de cités minières sont reconstruites à l'identique, en réutilisant les anciennes fondations restées plus ou moins intactes. Pour les nouvelles constructions de logements, certaines compagnies suivent une logique d'entreprise tournée vers l'avenir et s'engagent dans la modernité en favorisant l'essor de la cité-jardin. En construisant des cités avant-gardistes, elles font la démonstration de leur puissance et de leur dynamisme.

Pendant l'entre-deux guerres, la production charbonnière s'intensifie et voit la création de nombreuses fosses, toutes associées à de vastes programmes de construction de logements. Dans ce contexte, la rentabilité prend le dessus sur le renouvellement formel et se traduit concrètement par une accumulation de grandes cités et une normalisation à l'extrême du bâti. Très répandu, ce type de cité minière est caractérisé par une densité de bâti plus élevée, un tracé de voirie aléatoire et un bâti plus dense composé d'une alternance de quelques types d'habitations groupées. Les acquis de la cité-jardin se réduisent à des traitements paysagers d'agrément.

#### Une architecture pittoresque

Le principe de la cité-jardin ne fournit pas de règles pour l'architecture des édifices car il s'agit avant tout d'un procédé d'organisation urbaine. Mais avec l'arrivée des architectes dans la conception de l'habitat minier, l'attention portée au dessin des voies, au traitement des espaces publics est renforcée par une nouvelle conception de l'architecture associant confort et esthétique. Plus que jamais outil de différenciation et de promotion pour les compagnies, l'aspect des maisons est radicalement modifié et l'accent est désormais mis sur la variété des logements. Ils se distinguent par leurs façades et leurs toitures, introduisant originalité et fantaisie : fractionnement des volumes, polychromie des frises de briques, toitures à quatre pans débordant largement des pignons et des façades.

La palette des matériaux s'enrichit avec l'apparition du béton, des enduits de ciment, des pierres meulières, de la peinture silicatée... Naissant de la volonté de rompre avec le rationalisme des constructions pavillonnaires, le style pittoresque s'impose par des éléments de décors tirés d'images régionalistes extérieures à la région Nord - Pas de Calais : formes et décors des baies, faux-colombages en ciment, utilisation de pierres meulières.

#### Exemple de cité jardin :

##### La Cité Declercq et la fosse 9/9bis à Oignies

L'ancienne fosse Declercq-Combez est l'un des quatre grands sites de la mémoire minière conservés en l'état dans le Bassin mi-





Abb. 38: Oignies, Grundriss der Bergarbeitersiedlung „Cité Declercq“ / Fig. 38: Oignies, Plan de la Cité Declercq

### Das Musterbeispiel einer Gartenstadt: Die Siedlung Declercq und die Schachanlage 9/9a in Oignies

Die ehemalige Schachanlage Declercq-Combez ist eine der vier großen bergbaulichen Erinnerungsdenkmale, die in ihrem ehemaligen Zustand in der Region Nord-Pas de Calais erhalten sind. Die Schachanlage bildet zusammen mit der Siedlung Declercq ein geschlossenes Ensemble, das sowohl in räumlicher als auch in sozialer Hinsicht in aller Deutlichkeit die Arbeitsorganisation in der Schachanlage und ihre Entwicklungen im Verlauf des 19. Jahrhunderts belegen kann. Neben den unmittelbar mit der Kohlenförderung verbundenen Einzelteilen, dazu zählen u. a. die beiden Fördergerüste über den beiden Schächten und die beiden Maschinenhäuser, hat die Schachanlage 9/9a in Oignies ihre Verwaltung, ihre Werkstätten, ihre signifikanten Kauenanlagen und ihre technischen Einrichtungen erhalten.

Aber die Steinkohलगewinnung hat auch die Landschaft außerhalb der Grenzen der Schachanlage modelliert: Überkommen sind ihre Halden, ein Holzplatz, auf dem die notwendigen Materialien zum Ausbau der untertägigen Strecken gelagert wurden, sowie ein Eisenbahnnetz („cavaliers“) für den Kohlentransport. Der Bau der Schachanlage erfolgte im Zusammenhang mit der wirtschaftlichen Erholung der Region nach dem Ersten Weltkrieg. Die Arbeiten begannen 1927 auf Initiative der Compagnie des Mines de Dourges, die erste Kohle konnte im August 1933 gefördert werden.

Kurz vor dem Zweiten Weltkrieg schlug diese Schachanlage alle Förderrekorde und dokumentiert damit die wichtigsten technischen Entwicklungen in der Steinkohlenförderung im Revier Nord-Pas de Calais – so etwa den Einsatz hochgespannter Elektrizität als Motorenantrieb, die Nutzung von mehretägigen Förderkörben und von doppelkonischen Trommelfördermaschinen.

Am 21. Dezember 1990 wurde auf der Schachanlage 9/9a in Oignies der letzte Förderwagen gezogen. Dieses Datum markiert das offizielle Ende der Bergbautätigkeit im Steinkohlenrevier Nord-Pas de Calais. Wegen dieser vergleichsweise späten Stilllegung wurden die Tagesanlagen der Zeche nicht zerstört. Die Ma-

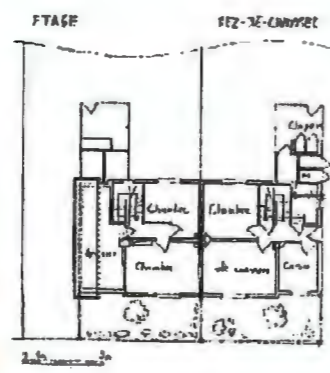


Abb. 39: Oignies, Grundriss eines Wohnhauses in der Bergarbeitersiedlung „Cité Declercq“ / Fig. 39: Oignies, Plan d'une maison dans la Cité Declercq



Abb. 40: Oignies, Fassaden der Bergarbeitersiedlung „Cité Declercq“ / Fig. 40: Oignies, Cité Declercq, Façades



Abb. 41: Oignies, Bergarbeitersiedlung „Cité Declercq“ und Schachanlage 9/9a / Fig. 41: Oignies, Cité Declercq et fosse 9/9bis

nier Nord – Pas de Calais. La fosse forme, avec la Cité Declercq un ensemble cohérent qui témoigne avec force de l'organisation la fois spatiale et sociale du travail à la mine et de ses évolutions au cours du XIXème siècle. Outre les éléments directement liés à l'extraction du charbon (2 chevalements, 2 puits, les salles des machines), le 9/9bis de Oignies a gardé ses locaux administratifs, ses ateliers, son emblématique « salle des pendus », ses vestiaires et ses locaux techniques.

Mais l'exploitation du charbon a également modelé le paysage au-delà des limites de la fosse : des treuils, un parc à bois où étaient entreposés les matériaux nécessaires à l'étalement des galeries souterraines et un réseau de voies ferrées (les cavaliers) utilisé pour le transport du charbon.



Abb. 42: Oignies, Bergarbeitersiedlung „Cité Declercq“ / Fig. 42: Oignies, Cité Declercq

schinen sind noch am Platz und in Funktion und wurden im Februar 1994 als historisches Denkmal eingestuft.

### Das Aufleben einer Industriebranche

Der Neunutzung der Schachanlage 9/9a von Oignies erfolgte nach umfangreichen Überlegungen und belegt die räumliche Ausdehnung und die Besiedlung der Region durch den Bergbau. Das Projekt wurde von der Communauté d'Agglomération d'Hénin-Carvin getragen und folgte einem Pilotprogramm, das auf den ersten Besprechungen fußend Definitionen erarbeiten sollte: Wie kann man ein Umfeld schaffen, in ihm leben und arbeiten, wie lässt sich ein Kulturerbe des Menschen innerhalb einer neuen Entwicklung erhalten und wie ein Exzellenz-Projekt mit nachhaltiger Wirkung entwickeln?

Das „zweite Leben“ der Schachanlage 9/9a von Oignies wird sich in den folgenden drei Themenbereichen abspielen: in der Entwicklung eines musischen Zentrums für die Bevölkerung (mit den Schritten einer Sensibilisierung, der nachfolgenden Gründung, einer Umsetzung in die Praxis und der Ausweitung der Aktivitäten), in unterschiedlichen wirtschaftlichen Aktivitäten (z. B. der Begleitung der Multimedia-Plattform Delta 3 mit einem Service auf hohem Niveau in den Bereichen Logistik, Tourismus und Beherbergungsservice mit Restaurants und Übernachtungen) sowie in der In-Wert-Setzung und Neunutzung des Kulturerbes. Die Gruppe unter Führung der beiden Architekten Isabelle Héroult und Yves Arnod hat eine vollständige Neunutzung der Tagesanlagen der Schachanlage unter Wiederverwendung der Maschinen als monumentale Zierelemente vorgeschlagen.

Das Verständnis der Öffentlichkeit für das Ensemble wird durch die Einrichtung eines großen Schutzgebietes und Parks unterstützt, das das gesamte, zusammenhängende Bergwerkensemble umfassen und einen aussagekräftigen kulturgeschichtlichen Wanderlehrpfad beinhalten wird.

### Die Siedlung Declercq

In der Siedlung Declercq wird man die Architektur der Häuser als „malerisch“ bezeichnen dürfen, denn sie führt einen regionalen Architekturstil ein, der eigentlich für das Steinkohlenrevier unpassend ist. Man findet ihn in anderen Siedlungen der Gesellschaft wieder, z. B. in Hénin-Beaumont (bei den Bergarbeitersied-



Abb. 43: Oignies, Bergarbeitersiedlung „Cité Declercq“ / Fig. 43: Oignies, Cité Declercq

La construction du site intervient après la Première Guerre mondiale, dans le contexte du redressement économique de la région. Les travaux débutent en 1927 à l'initiative de la Compagnie des Mines de Dourges. L'extraction commence en août 1933.

A la veille de la Seconde Guerre mondiale, le site bat des records de productivité, il témoigne de l'évolution du mode d'extraction et des importantes évolutions techniques qu'a connu l'exploitation minière dans le Nord-Pas de Calais (l'électricité sous très haute tension comme force motrice, les cages d'ascenseur à plusieurs étages, les treuils bicylindroconiques...).

Le 21 décembre 1990 sur le Carreau de Fosse du 9/9bis de Oignies est effectuée la dernière remontée de charbon. Cette date marque l'arrêt officiel de l'activité minière dans le Bassin du Nord - Pas de Calais. En raison de cette fermeture tardive, le site n'a pas été démantelé en surface, les machines sont en place et en état de marche. Il a fait l'objet d'un classement au titre de Monument Historique en février 1994.

### Le renouveau d'une friche industrielle

La reconquête de la fosse 9-9 bis s'est construite en tenant compte d'un large périmètre de réflexion, témoin de l'empreinte spatiale de l'exploitation charbonnière et de l'urbanisme minier. Le projet, porté par la Communauté d'Agglomération d'Hénin-Carvin, répond au pré-programme établi lors de la consultation préalable au lancement du marché de définition : créer, vivre et travailler dans un parc, un patrimoine humain support d'un nouveau développement, un projet d'excellence en matière de développement durable.

La deuxième vie de la fosse du 9-9 bis s'articulera autour de trois thèmes : le développement d'une offre dédiée à la musique (sensibilisation, création, pratique et diffusion), des activités économiques diversifiées (accompagnement de la plate-forme multimodale Delta 3 avec accueil de services à haute valeur ajoutée dans le domaine de la logistique, du tourisme d'affaires et des services d'accueil : restauration, hébergement) et la valorisation patrimoniale. L'équipe conduite par Isabelle Héroult et Yves Arnod, architectes, a proposé un réinvestissement total du patrimoine bâti de la fosse, en utilisant les machines, comme éléments monumentaux de décor.

L'appréhension d'ensemble sera confortée par l'aménagement d'un grand parc qui donnera une cohérence d'ensemble au site et sera le support d'une promenade d'interprétation patrimoniale.



lungen Foche und Darcy), in Dourges (bei der Siedlung Bruno) oder auch in Evin-Malmaison (bei der Siedlung Cornuault). Alle „Dienst“-Räume (wie die Küchen oder die Waschküchen) sind in den Hauptbereich der Wohnungen integriert, liegen unter einem einzigen Dach und erinnern an Chalets in den Bergen.

Die Form der Siedlung, die sich kreisbogenartig um die Schachtanlage anordnet, betont die beiden Förderanlagen und verdeutlicht die enge Verflechtung zwischen Arbeits- und Wohnstätte. Die Anordnung der Häuser, ihre Ausrichtung und die systembedingte Öffnung ihrer Giebel zur Schachtanlage hin bilden eine dauerhafte visuelle Verbindung zwischen der Privatsphäre des Bergmanns und seinem Arbeitsplatz. Damit wurde durch das Bergwerksunternehmen eine deutliche und greifbare Markierung des Lebensumfelds der Bergleute bis hinein in ihr soziales und häusliches Leben geschaffen.

Abb. 44: Oignies, Bergarbeitersiedlung „Cité Declercq“ / Fig. 44: Oignies, Cité Declercq



#### Siedlungen der Moderne

Im Mai 1946 wurden die 18 damals bestehenden Bergwerksunternehmen verstaatlicht und in einer einzigen Gesellschaft, der Houillères du Bassin Nord-Pas de Calais (HBNPC), zusammengefasst. Parallel dazu wurde das Bergarbeiterstatut am 15. Juni 1945 übernommen. Es stellte alle Bergleute unter eine allgemeingültige Gesetzgebung, die sowohl für den einfachen Schlepper als auch für den Ingenieur galt.

Der Artikel 23 dieses Statuts beinhaltet sowohl für den Bergmann als auch für seine Ehefrau das Vorrecht, vom Bergbauunternehmen eine Wohnung mit kostenloser Heizung als Ausgleich für die besonderen Anstrengungen beim Wiederaufbau und der Wiederherstellung Frankreichs zu erhalten. Die Wohnung ist ebenfalls ein Teil dieses Vorrechts. Der Bergmann kann sie auch noch während seiner Rente nutzen und die Bergmannswitwen haben in ihnen ein lebenslanges Wohnrecht.

#### Industrialisierung der Konstruktion

Die Verstaatlichung der HBNPC veränderte die Wohnungspolitik tiefgreifend. Sie war für das gesamte Steinkohlenrevier in gleichem Maße gültig und führte zu einer Gleichförmigkeit beim Bergarbeiterwohnungsbau. Die Entscheidungen wurden in den Zentralverwaltungen getroffen, die Wohnungen waren deshalb überall identisch und die städtebauliche Identität der Bergbaugemeinden, die aus der Teilung des Gebietes unter voneinander unabhängige Bergbauunternehmen resultierte, verschwand. Die rein auf Funktion ausgerichteten Vorstellungen und Konzeptionen sowie die Bauindustrie beherrschten die Bauwirtschaft der Nachkriegszeit.

#### La Cité Declercq

Dans la Cité Declercq, l'architecture des maisons est dite « pittoresque », car elle introduit un style architectural régionaliste incongru dans le Bassin minier. On le retrouve dans d'autres cités de la Compagnie, à Hénin-Beaumont (Cités Foch et Darcy), à Dourges (Cité Bruno), ou encore à Evin-Malmaison (Cité Cornuault). L'ensemble des pièces « servantes » (cuisines, buanderies) sont intégrées dans le corps principal du logement, sous une toiture unique rappelant celle des chalets de montagne.

La forme de la cité qui se développe en arc de cercle autour du carreau de fosse met en scène les bâtiments d'extraction et démontre l'interdépendance entre l'espace de travail et l'habitat. L'implantation des maisons, leur orientation, l'ouverture systématique des pignons vers la fosse créent un lien visuel permanent entre l'espace privé du mineur et son lieu de travail. Il est une marque tangible de l'encadrement du mineur par la compagnie, jusque dans sa vie sociale et domestique.

Abb. 45: Oignies, Bergarbeitersiedlung „Cité Declercq“ / Fig. 45: Oignies, Cité Declercq



#### Les cités modernes (1946-1970)

En mai 1946, les 18 compagnies minières sont nationalisées et regroupées en une entité unique, les Houillères du Bassin Nord-Pas de Calais (HBNPC). Parallèlement, le statut du mineur est adopté le 15 juin 1945 : il unifie la corporation sous un seul et même règlement, du galibot à l'ingénieur.

L'article 23 de ce statut stipule que le mineur, ainsi que sa femme, devient un ayant-droit à qui, les Houillères doivent le logement et le chauffage gratuit en compensation des efforts extraordinaires consentis pour la reconstruction et le redressement de la France. Le logement fait désormais partie des avantages en nature : le mineur peut en bénéficier pendant sa retraite et les veuves de mineurs bénéficient d'un logement à vie.

#### Industrialisation de la construction

La nationalisation des Houillères modifie profondément la politique du logement qui devient la même pour l'ensemble du Bassin minier et entraîne une banalisation de la construction. Les décisions sont centralisées, les logements sont identiques partout et l'identité urbaine des communes minières qui venait de la fragmentation du territoire en compagnies indépendantes disparaît. Les idées fonctionnalistes et l'industrie du bâtiment dominent l'économie de la construction d'après-guerre.



Abb. 46: Bruay-la-Buissière, Bergarbeitersiedlung „Cité des Fleuves“ / Fig. 46: Bruay-la-Buissière, Cité des Fleuves



Abb. 47: Annay-sous-Lens, Bergarbeitersiedlung „Cité Leclercq“ / Fig. 47: Annay-sous-Lens, Cité Leclercq

Abb. 48: Vieux Condé und Condé-sur-Escaut, Bergarbeitersiedlung „Cité Nouvelle Solitude“ / Fig. 48: Vieux Condé et Condé-sur-Escaut, Cité Nouvelle Solitude



Abb. 49: Bruay-la-Buissière, Bergarbeitersiedlung „Cité des Hayettes“ / Fig. 49: Bruay-la-Buissière, Cité des Hayettes



Abb. 50: Pecquencourt, Bergarbeitersiedlung „Cité des Eclusettes“ / Fig. 50: Pecquencourt, Cité des Eclusettes

Abb. 51: Liévin, Bergarbeitersiedlung „Cité du Parc de Rollencourt“ / Fig. 51: Liévin, Cité du Parc de Rollencourt

